

令和6年度
入園のしおり



八王子市立子安保育園・いずみの森分園

本園：八王子市子安町4-31-1
電話 070-1270-1875

分園：八王子市子安町2-18-1
電話 070-1270-1884



【保育園の一年の流れ】

4～5月

保育園の生活や友だち・職員に慣れ、笑顔で遊べるようになることが目標です。戸外での活動は、子どもたちの不安な気持ちを吹き飛ばしますので、たくさん散歩に出かけたいと思います。

また、5月のお弁当もち散歩では、5歳児は八王子市こども科学館に出かける予定です。（1・2歳児は公園で遊び、保育園に戻ってから給食を食べます。3・4歳児は、お弁当を持って近くの公園に散歩に行きます。）

内科・歯科検診を本園・分園で実施します。

6～8月

子ども達は園生活に慣れ、積極的に遊びを楽しむようになるとともに、友だちと一緒に遊ぶ姿も見られるようになります。

梅雨期には室内遊びを工夫し、7・8月はプール遊びを楽しみます。

9～10月

それぞれの発達年齢に合わせ、子どもたちが持てる力を出し合う運動会を子安公園グラウンド（雨天：第三小学校体育館）で開催します。生活の中で身につけたことや楽しく取り組んできたことを、保護者の皆様の力を借りて表現します。

また10月には、子ども・保護者の皆様と共に楽しむ秋まつりを子安公園グラウンドで開催します。

内科検診を本園・分園で実施します。



11～12月

バス遠足やクリスマス会・お芋ほり散歩（1歳児は、公園で遊び保育園に戻ってから給食を食べます。2・3・4歳児は、お弁当を持って近くの公園に散歩に行きます。5歳児は、小比企町の畑までお芋ほりに出かける予定です。）など楽しい行事をたくさん予定しています。

また、3・4・5歳児は表現活動の発表会（お楽しみ会）を本園で開催します。友だちと協力し、子どもたちがのびやかに表現する姿をご覧ください。

1～3月

お正月遊びや節分・ひな祭りなど、伝承されてきた文化に触れる機会が多い時期です。

また、1・2歳児は、表現活動の発表会を開催します。5歳児は、分園で行う卒園式に参加し、慣れ親しんだ友だちや環境と別れ就学を迎えます。在園児は、お世話になった5歳児のお友だちとお別れ会を開催し、感謝の気持ちを伝えます。



【お願い】

- ★保育業務支援システム Hoic へのアカウント登録にご協力ください。
- ★午前9時15分までに登園してください。
- ★欠席や遅刻をする場合は、午前9時15分までに連絡してください。
- ★送迎は、原則、保護者の方が行ってください。祖父母やファミリーサポートなど保護者以外の方が送迎をされる場合は、必ず連絡をしてください。連絡がない場合は、お渡しをすることができません。
- ★本園には駐車場がありません。ご留意ください。分園には駐車場がありますが、周辺がスクールゾーンに指定されているため、午前7時30分から午前9時までの間、周辺の道路を車で通過することはできません。(通行禁止道路通行許可書の申請が必要となります。手続きは保育園で一括して行いますので、必要な方は保育園までお申し出ください。)
- ★自転車で送迎される方は、歩行者の妨げにならないよう駐輪してください。また、盗難防止のため、自転車かごには貴重品等を入れたままにしないようご留意ください。
- ★登降園の際には子どもの飛び出し防止の為、通用門の開閉は必ず大人の方が行ってください。
- ★毎朝、お子さんの健康状態を把握し、様子がいつもと違う場合はお知らせください。
- ★保育園でお子さんの体調が悪くなった場合は、勤務先に連絡させていただきます。休暇や出張など職場以外にいらっしゃる場合は、お知らせください。
- ★保育園からのお知らせには目を通してください。なお、きょうだいがいる場合は、上のお子さんのクラスでのみ配布する文書もあります。
- ★クラス活動の様子は、毎日、白板にてお知らせします。また個別の連絡は、口頭やおたより帳の連絡欄を利用してお伝えいたします。
- ★ベットパット・タオルケット・カラー帽子・パジャマは、週末に持ち帰り、洗濯をして、翌週持ってきてください。
- ★保育園においてある着替えは、随時点検し、必要に応じて衣類の補充をお願いします。
- ★活動しやすく、汚れても良いサイズの合った服や靴で登園してください。また、フードのある服は、事故防止の観点より着用を控えてください。
- ★衣類や持ち物には、記名をお願いします。無記名の場合、衣類等が紛失しても対応できないことがあります。
- ★保育園で使用した紙おむつは、保育園で処理するため、持ち帰りはありません。
- ★延長保育保護者負担金については、保育を実施している保育室に保護者が入られた時間を基準とし、保育室に設置している電波時計で確認後、料金をお支払いいただきます。
- ★災害時の避難場所は、その規模により、次のように設定しております。
 - ※ 第一避難場所 → 本園：園庭 分園：園庭
 - ※ 第二避難場所 → 本園：子安公園グラウンド
分園：いずみの森義務教育学校
 - ※ 第三避難場所 → 本園：八王子市立第三小学校
分園：いずみの森義務教育学校

【子どもたちの一日】

時間	1・2歳児クラス	3・4・5歳クラス
7:30	開園 1・2歳児室	分園ホール
8:30	クラス別保育開始 おやつ	クラス別保育開始
9:40	設定保育 ごっこ遊び・探索活動・散歩・お絵描きなど、主に子どもの興味・関心に合わせて遊びを楽しみます。	設定保育 制作・散歩・体育遊び・リズム遊びなど、主に子どもの興味・関心に合わせて遊びを楽しみます。
11:00	給食	1歳児は11時頃、5歳児は11時30分頃から配膳を開始します。4・5歳児は当番活動で配膳することもあります。また、プール遊びを楽しむ夏頃より、配膳時間が遅くなります。
12:15	午睡準備	排泄を済ませパジャマに着替えた後、紙芝居や絵本、本の読み聞かせを楽しみ、気持ちを落ち着かせ入眠の準備をします。
12:45	午睡	
15:00	午睡終了	
15:30	おやつ	手作りおやつを食べます。食べ終えた子より、帰りの用意をして自由に遊びます。3歳以上児クラスでは帰りの会を行います。
16:30	1・2歳児は、クラス保育	3・4・5歳児は、ホールにて合同保育
18:30	延長保育開始（補食があります。別途料金体制あり）※保育標準時間の場合	
19:00	閉園 ※保育短時間の場合は、記載した内容と一部異なります。	

乳幼児期は、人間形成の基礎を培う重要な時期と位置づけられております。保育園は、その重要な時期を生きるお子さんをお預かりし、“子どもの最善の利益”を最優先に考え、成長の手助けをさせていただく施設です。同時に、子育てに奮闘されている保護者の皆様にとって、よりよい応援団でありたいと考えております。どんな小さなことでも結構ですので、疑問やご要望、苦情などございましたらお聞かせいただくと嬉しいです。ご要望にお応えできかねることもあるかと思いますが、保護者の皆様とより良いコミュニケーションを図らせていただき、子どもたちが健やかに成長していくよう心を尽くし保育をしていきたいと思っております。いつでもお声掛けください。お待ちしております。

また、怪我が無いよう十分留意し保育をいたしますが、転んだりぶついたり・・・と防ぎきれない場合があります。怪我があった際には的確に判断し、必要があれば通院するとともに、保護者の方に連絡をさせていただきます。ご理解くださいますよう、お願いいたします。

園長 小笠 和代

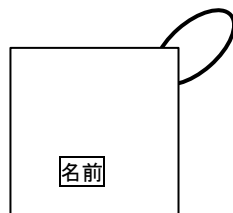
【入園・進級の準備】

用意する物	使用用途・説明	もも (1歳)	さくら (2歳)	ちゅうりっぷ (3歳)	たんぽぽ (4歳)	すみれ (5歳)
通園カバン				◎	◎	◎
手拭タオル	説明図①参照	一日 1枚	一日 1枚	一日 2枚	一日 2枚	一日 2枚
給食	おしぼり タオル	一日 3枚	一日 3枚	一日 1枚	一日 1枚	一日 1枚
	エプロン	一日 3枚	一日 2枚			
用具	ビニール袋	一日 1枚	一日 1枚	一日 1枚 又は、 おしぼり ケース	一日 1枚 又は、 おしぼり ケース	一日 1枚 又は、 おしぼり ケース
お昼寝用具	お昼寝用ベッドは園用を貸与します。	◎	◎	◎	◎	◎
	ベッドパットは園用を貸与します。	◎	◎	◎	◎	◎
	タオルケットは園用を貸与します。	◎	◎	◎	◎	◎
	パジャマ			◎	◎	◎
	パジャマ袋			◎	◎	◎
上履き	説明図⑧参照	◎	◎	◎	◎	◎
着替え	洋服・下着・靴下等、2組程度を園用の個人タンスに収納ください。	◎	◎	◎	◎	◎
カラー帽子 園用を貸与	説明図⑨参照	◎ オレンジ	◎ 水色	◎ ピンク	◎ 紫	◎ 黄緑
コップ	説明図⑩参照	◎	◎	◎	◎	◎
コップ入れ袋	説明図⑪参照	◎	◎	◎	◎	◎
汚れ物入れ (洋服)	説明図⑫参照	◎	◎	◎	◎	◎

【図①手拭タオル】

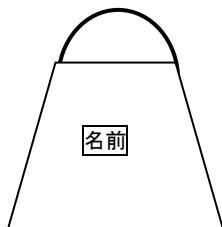
フックに掛けられるようタオルに紐をつけてください。

※タオルは 30cm×30cm 程度の大きさ



【図②エプロン】

30cm×30cm 程度の大きさのタオルにゴムを通し、首から掛けられるようにします。



【図③おひるねベット】

幅 60cm×長さ 145cm

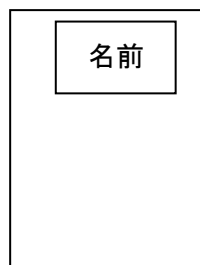
※ 上記サイズのベッドを貸与します。

【図④ベッドパット】

【図⑤タオルケット】

※おひるねベッド専用の物を貸与します。

※保育園から配布されたクラスカラーの色布に名前を書き、ベッドパッドとタオルケットに、直接、クラスカラーの色布を縫い付けて下さい。また、子どもが自分の物と認識するため、アップリケ等のマークを名前の脇に着けてください。



【図⑥パジャマ】

季節に合った着脱しやすい物を準備してください。

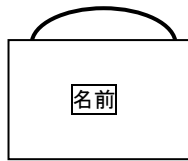
※1・2歳児は、洋服のまま、お昼寝します。



【図⑦パジャマ袋】

週末には布団カバーも入れ、持ち帰ります。大きめの方が使いやすいと思います。

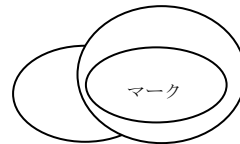
※30cm×38 cm程度の大きさ



【図⑨カラー帽子】

子どもが自分の帽子と認識するため、アップリケ等のマークを側面に着けてください。(ボタンは怪我の原因となるため、マークには使用しないでください。)

※名前は、帽子の内側の記名欄に書いてください。



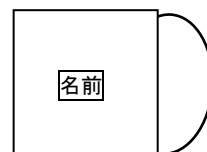
【図⑧上履き】

保育中、上履きを履く機会は少ないものの、地震や火災などの発災時には必要となります。



【図⑩コップ】

水を飲む時やうがいをする時に使用します。落としても割れないプラスチック製のコップをご用意ください。



【図⑪コップ入れ袋】

コップを入れる袋は、コップが入る大きさにしてください。

※毎日、持ち帰り、清潔にしておきましょう。

【図⑫汚れもの入れ袋】

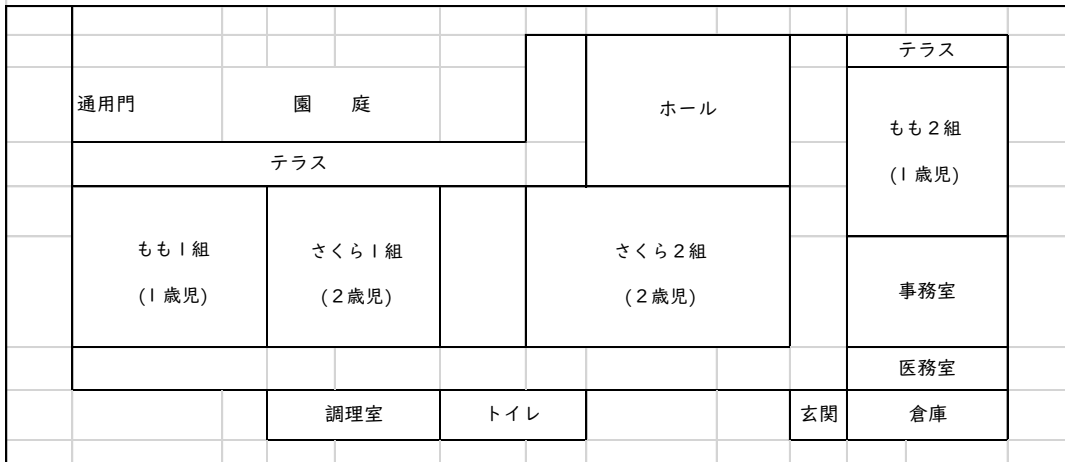
※汚れた洋服を入れます。エコバッグでも手つきビニール袋でもかまいません。保育室にあるフックにかけて使用します。

※使用済みの紙おむつは、保育園で処理するため、持ち帰りはありません。

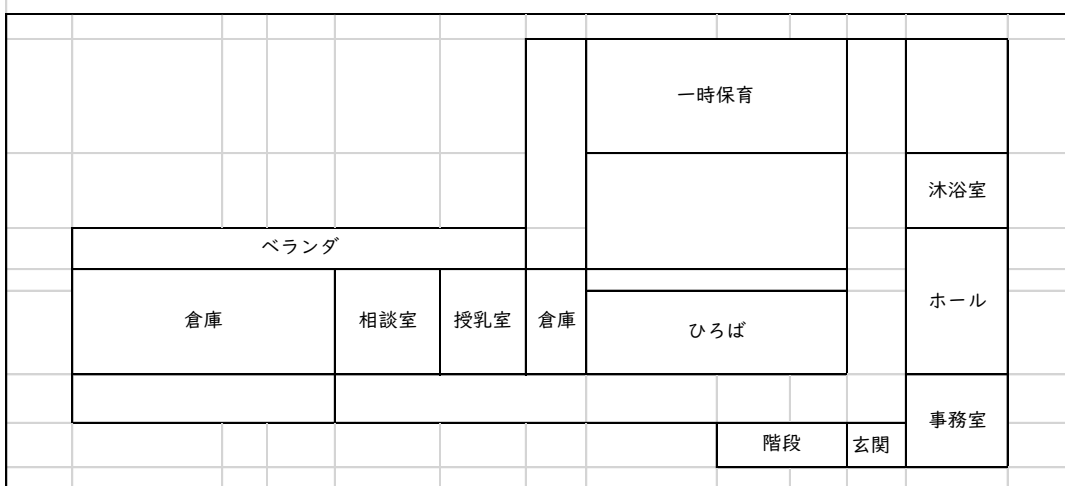


【園舎配置図】

本 園 1 階



本 園 2 階



分 園

